

## Communicatie CO2 Prestatieladder

Versie: 1.2

Datum: 7 februari 2023



## Inhoudsopgave

<b>1</b>	<b>Inleiding van de CO<sub>2</sub>-Prestatieladder .....</b>	<b>3</b>
<b>2</b>	<b>Taakstellingen voor energiemangement .....</b>	<b>4</b>
<b>3</b>	<b>CO<sub>2</sub>-reductiedoelstellingen en voortgang.....</b>	<b>11</b>
3.1	<i>Hoofddoelstelling.....</i>	<i>11</i>
3.1.1	Subdoelstellingen .....	11
3.1.2	Bijdrage maatregelen aan hoofddoelstelling .....	12
<b>4</b>	<b>Plan van aanpak.....</b>	<b>14</b>
	<b>Disclaimer &amp; Colofon.....</b>	<b>19</b>

## 1 Inleiding van de CO<sub>2</sub>-Prestatieladder

De CO<sub>2</sub>-Prestatieladder is een managementsysteem dat zich richt op CO<sub>2</sub>-reductie, energiebesparing en het gebruik van duurzame energie binnen de bedrijfsvoering en in projecten en in de keten. Het systeem vereist continue verbetering van inzicht, verdere CO<sub>2</sub>-reductiemaatregelen, communicatie en samenwerking in de bedrijfsvoering. Het helpt organisaties met het structureren van interne bedrijfsprocessen rondom verduurzaming en het opzetten van duurzaamheidsverslaggeving met een focus op CO<sub>2</sub>. Naast het maatschappelijke belang van duurzaamheid biedt het ook kansen voor het inspireren van interne en externe belanghebbenden, onderscheiding ten opzichte van concurrenten, kostenbesparing en het voldoen aan wetgeving. Daarnaast kan het certificeren op de CO<sub>2</sub>-Prestatieladder voordeel opleveren in aanbestedingen van (publieke) opdrachtgevers. Hoe meer een organisatie zich inspant om CO<sub>2</sub> te reduceren, hoe meer kans op gunning bij een opdracht.

De CO<sub>2</sub>-Prestatieladder kent vijf niveaus, waarbij niveau één, twee en drie zich richten op de eigen organisatie en niveau vier en vijf een stap maken naar de keten van de organisatie. Om de ladder te beklimmen naar een volgend niveau moet aan alle verplichte normen van onderliggende niveaus worden voldaan. Ieder niveau omvat de volgende vier invalshoeken:

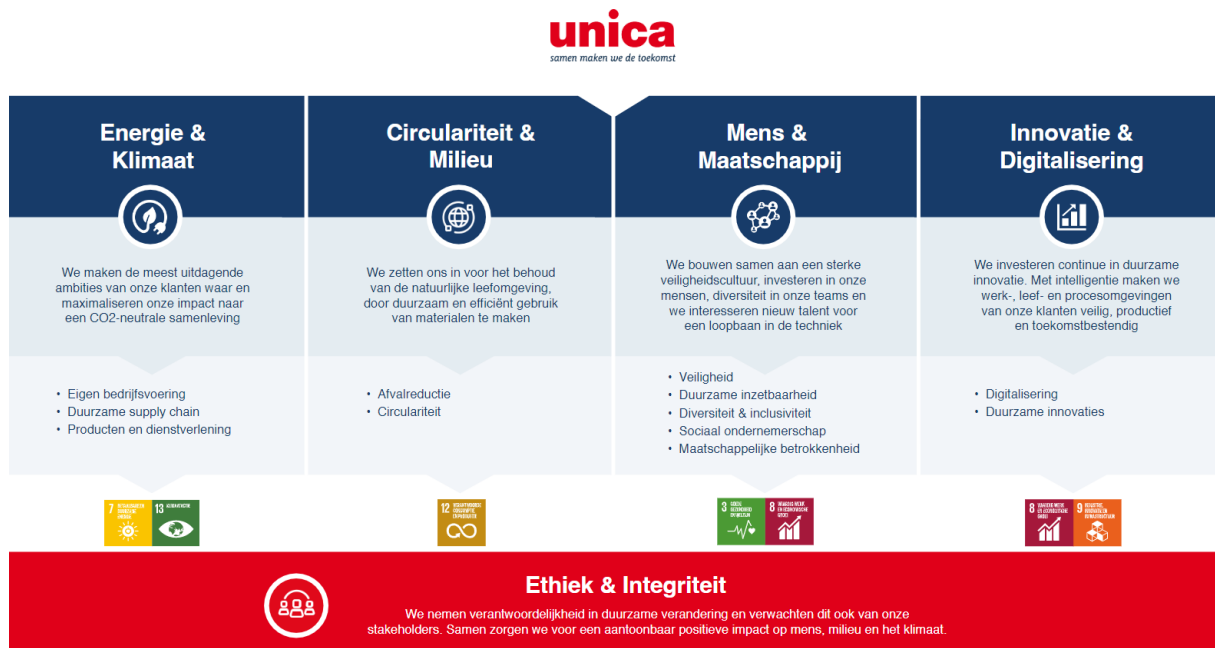
- A. Inzicht** maakt een organisatie bewust van de eigen CO<sub>2</sub>-prestatie, de risico's en kansen, biedt de organisatie informatie die ze kan gebruiken voor het formuleren van effectieve doelstellingen en maatregelen om de CO<sub>2</sub>-uitstoot te reduceren, en waar de communicatie en samenwerking zich op dient te richten. Invalshoek A stimuleert organisaties om eigen uitstoot en in de keten te kennen. De organisatie realiseert continue verbetering in de diepgang, reikwijdte en efficiëntie van inzicht en kwaliteit van de emissie-inventaris.
- B. Reductie** creëert kansen voor het terugdringen van energieverbruik en CO<sub>2</sub>-uitstoot, en bevordert samenwerking zodat de meest efficiënte opties voor reductie in de keten worden aangepakt. De organisatie realiseert continue verbetering van de efficiëntie van maatregelen, in het vaststellen en behalen van doelen en het aantonen van voortgang op doelstellingen en maatregelen.
- C. Transparantie** stimuleert de creatieve betrokkenheid van medewerkers. Ook weten organisaties van elkaars inzet, en kan een organisatie door anderen worden aangesproken op de ambities en vorderingen. De organisatie realiseert continue verbetering in de diepgang en verspreiding van de communicatie en in het verwerken van inbreng van de interne en externe belanghebbenden.
- D. Participatie** laat een organisatie investeren in samenwerking, delen van eigen kennis en daar waar mogelijk gebruikmaken van kennis die elders is ontwikkeld. De organisatie realiseert continue verbetering in het selecteren van nuttige initiatieven en het toepassen van de kennis in de organisatie.

Een erkende certificerende instantie beoordeelt de activiteiten en bepaalt het niveau van de CO<sub>2</sub>-Prestatieladder. Hiervoor moeten stappen zijn gezet op alle invalshoeken van de ladder. In onderstaand figuur wordt bovenstaande tekst schematisch weergegeven met de bijbehorende weging van de invalshoeken voor certificering (bron: Handboek CO<sub>2</sub>-Prestatieladder 3.1, SKAO).



## 2 Energiebeleid

In onze duurzame strategie hebben we de uitdagingen van vandaag en morgen in kaart gebracht en uiteengezet hoe wij als netwerk van bedrijven onze invloed aanwenden voor maximale duurzame impact. Vier grote maatschappelijke ontwikkelingen staan hierin voor ons centraal, vertaald in de kernpijlers van ons programma op het gebied van duurzaam ondernemen: Energie & klimaat, Circulariteit & milieu, Mens & maatschappij en Innovatie & digitalisering. Ethisch en integer handelen vormen daarin als vijfde pijler het fundament (zie het Sustainability Framework in afbeelding 1).



Afbeelding 1. Sustainability Framework Unica

Doelgericht sturen op CO<sub>2</sub>-reductie is voor ons een prioriteit. Om in 2050 een CO<sub>2</sub>-neutrale en circulaire economie te bereiken staan we voor een grote verduurzamingsopgave waar wij als grote landelijke dienstverlener, werkgever en ketenpartner een belangrijke rol in hebben. Onze lange termijn ambitie is dan ook om onze uitstoot te reduceren naar 0. Dit doen we door gebouwen en industriële processen te verduurzamen, energieverbruik te reduceren en te kiezen voor duurzame energiebronnen en materialen.

De concretisering van onze lange termijn ambitie zal gemaakt worden aan de hand van Science-Based Targets met het doel om een klimaatstrategie in lijn met het Klimaatakkoord van Parijs te ontwikkelen. Om onze managementaanpak rondom energie en CO<sub>2</sub>-reductie binnen ons netwerk van bedrijven hiertoe te stroomlijnen en verder te optimaliseren, maken we gebruik van de CO<sub>2</sub>-Prestatieladder. In verband met de grootte van onze organisatie is ervoor gekozen om in te stappen op niveau 3, met de ambitie om door te stappen naar niveau 4 en 5.

Op korte tot middellange termijn ligt onze focus op het vergroten van (real time) inzicht in energiestromen en verduurzamingskansen, het verhogen van de energie-efficiency van onze kantoor- en bedrijfslocaties, het elektrificeren van ons wagenpark en verduurzaming van werkgebonden personenmobiliteit. Een concreet en actueel doel is het bereiken van een emissievrij wagenpark in 2030.

### 3 Taakstellingen voor energiemangement

Om de CO<sub>2</sub>-Prestatieladder te onderhouden zijn acties, planningen en verantwoordelijkheden binnen de organisatie belegd. Deze worden in dit hoofdstuk weergegeven.

Actie	Frequentie	Planning	CO <sub>2</sub> -Projectleider	Administratie	Projectteam CO <sub>2</sub> prestatieladder	Marketing	Externe adviseur	Directie
<b>FASEOVERSTIJGEND</b>								
Voldoen aan continue verbetering volgens de stuurcyclus	Continu	Doorlopend	t		t			v
Voldoen aan eisen van projecten (indien van toepassing)	Continu	Doorlopend	v		t			
Voldoen aan verplichte internetpublicatie op de SKAO-website	Jaarlijks	December	v		t			
Voldoen aan contributieverplichting aan de SKAO	Jaarlijks	December		tv				
<b>PLAN</b>								
Stuurcyclus en TVB-matrix actualiseren	Jaarlijks	November	tv				t	b
Energiemangement actieplan actualiseren en accorderen	Halfjaarlijks	Februari en augustus	tv				t	b
Interne en externe belanghebbenden actualiseren	Jaarlijks	November	v			t		
Communicatieplan actualiseren en accorderen	Jaarlijks	November	v			tb		
Organizational boundary actualiseren en accorderen	Jaarlijks	November	tv				t	b
Organisatiegrootte actualiseren	Jaarlijks	November	tv				t	
Interne audit inplannen	Jaarlijks	Oktober	tv				t	
Externe audit inplannen met certificerende instelling	Jaarlijks	Maart	tv					
Lijst met energiestromen actualiseren	Halfjaarlijks	Februari en augustus	v	t	t		t	
CO <sub>2</sub> -emissiefactoren actualiseren	Jaarlijks	Februari	tv				t	
Plan van aanpak van scope 1 en 2 actualiseren en accorderen	Halfjaarlijks	Maart en september	tv		t		t	b
SKAO Maatregellijst en ambitiebepaling actualiseren	Jaarlijks	November	v		t		t	
Doelstellingen van scope 1 en 2 actualiseren en accorderen	Jaarlijks	Maart	tv				t	b

Mogelijk relevante initiatieven inventariseren	Jaarlijks	November	v		t			b
Lijst met initiatieven actualiseren, accorderen en plannen van deelnames	Jaarlijks	December	v		t			b
<b>DO</b>								
Gegevens voor de CO2-emissie-inventaris verzamelen	Jaarlijks	Februari	v	t	t			
Emissie-inventaris rapportage opstellen	Jaarlijks	Februari	tv				t	
Energiebeoordeling uitvoeren	Halfjaarlijks	Februari en augustus	tv		t		t	
Plan van aanpak uitvoeren	Continu	Doorlopend	t		t			v
Voortgang vaststellen voor scope 1 en 2	Halfjaarlijks	Februari en augustus	tv				t	
Communicatieplan uitvoeren	Halfjaarlijks	Februari en augustus	v			t		
Initiatieven bijwonen	Continu	Doorlopend	tv		t			
Projectdossier actualiseren (indien van toepassing)	Halfjaarlijks	Februari en augustus	tv		t		t	
<b>CHECK</b>								
Kwaliteitscontrole op de emissie-inventaris rapportage uitvoeren	Halfjaarlijks	Februari en augustus	v		t		t	
Voortgang van het plan van aanpak evalueren	Halfjaarlijks	Maart en september	tv		t			v
Voortgang van de (sub)doelstellingen evalueren	Halfjaarlijks	Maart en september	tv		t			v
Uitvoering van het communicatieplan evalueren	Halfjaarlijks	Maart en september	tv			t		v
Bijwoning van de initiatieven evalueren	Jaarlijks	November	tv		t			v
Interne audit uitvoeren	Jaarlijks	December	tv		t		t	
Externe audit uitvoeren	Jaarlijks	Februari	tv		t			tv
<b>ACT</b>								
Corrigerende maatregelen uit de interne audit herstellen	Jaarlijks	December	t		t		t	vb
Afwijkingen uit de externe audit herstellen	Jaarlijks	Maart (/doorlopend)	t		t			vb
Bijsturen op aandachtspunten uit de "check" fase	Continu	Doorlopend	t					vb
Vereiste budgetten in de directiebeoordeling opnemen	Jaarlijks	December	t					b
Directiebeoordeling uitvoeren inclusief het opnemen van openstaande actiepunten	Jaarlijks	Januari	t					tvb

## 3.1 Energiemanagement

Om de CO<sub>2</sub> voetafdruk nauwkeurig in kaart te kunnen brengen zijn diverse personen en afdelingen betrokken. Bij iedere inventarisatie wordt beoordeeld in hoeverre de kwaliteit van aangeleverde data verbeterd kan of moet worden. De betrokkenen en de verbetermogelijkheden staan in onderstaande tabel weergegeven.

Emissiestroom	Eenheid	Bron	Onzekerheden	Verbeterplan datakwaliteit	Uitvoerder	Planning	Verantwoordelijke
<b>HUISVESTING</b>							
<b>Gasverbruik</b>							
Kantoren en magazijnen	m3	Meterstanden/ facturen	Facturen De Wel 15 incorrect, meterstanden aangehouden	Facturatie laten corrigeren door leverancier.	Facility management	Februari	CO2-Projectleider (na controle op volledigheid en datakwaliteit in juiste Teams map opslaan)
			Meterstanden niet altijd op 1e van de maand opgenomen	Digitale meters waar mogelijk + automatisch uitlezen middels Building Insight			
			Facturen lopen niet altijd gelijk met kalenderjaar	Digitale meters waar mogelijk + automatisch uitlezen middels Building Insight			
Multi tenant huurlocaties		inschatting obv kengetal verbruik per m2	Multi tenant huur: inschatting obv kengetal verbruik per m2.	Daadwerkelijk verbruik achterhalen of totaalverbruik van locatie achterhalen en dat verrekenen naar het aantal m2			
<b>Elektriciteit</b>							

Vastgoed		Meterstanden/ facturen	Stroometiket pas later in jaar beschikbaar, achterhaalde emissiefactor wordt gebruikt.	100% NL groene stroom inkopen	Facility management	Februari	CO2-Projectleider (na controle op volledigheid en datakwaliteit in juiste Teams map opslaan)
Zonnepanelen	kWh	Facturen energie leverancier + Monitoringsysteem omvormers	Huidig inzicht incompleet	Monitoringssysteem omvormers koppelen aan Building Insight/Energy Panel			
Multi tenant huurlocaties		inschatting obv kengetal verbruik per m2	Multi tenant huur: inschatting obv kengetal verbruik per m2.	Daadwerkelijk verbruik achterhalen of totaalverbruik van locatie achterhalen en dat verrekenen naar het aantal m2	Facility management	Februari	CO2-Projectleider (na controle op volledigheid en datakwaliteit in juiste Teams map opslaan)
<b>Warmte</b>							
Vastgoed		Facturen	Warmte etiket pas later in jaar beschikbaar, achterhaalde emissiefactor wordt gebruikt.	geen verbetering mogelijk	Facility management	Februari	CO2-Projectleider (na controle op volledigheid en datakwaliteit in juiste Teams map opslaan)
	GJ		Aanname dat WKO installaties allemaal op hoofdaansluiting van het gebouw zitten qua elektriciteitsverbruik.	Verificatie van deze aanname.			
<b>MOBILITEIT</b>							
<b>Brandstof wagenpark</b>							
Diesel, Benzine, LPG	liter	Tankpas rapportage/opgave leasemaatschappij	Van Brainpact en Boele Fire Protection zijn geen hoeveelheden per brandstofsoort bekend, enkel brandstofkosten. Inschatting obv	Alle leasecontracten en tank- en laadpassen onderbrengen in Fleetkennis	Fleetmanagement	Februari en augustus	CO2-Projectleider (na controle op volledigheid en datakwaliteit in juiste Teams map opslaan)



			gem jaarprijs; aanname: enkel benzineverbruik.				
			Van enkele BV's zijn historische data niet beschikbaar. Gegevens van laatst bekende hele jaar gebruikt als referentie.	Alle leasecontracten en tank- en laadpassen onderbrengen in Fleetkennis			
			Van Kempen heeft enkel totale hoeveelheden liters brandstof voor de periode 01-01-2021 t/m 31-08-2022 opgegeven. Dit is evenredig teruggerekend naar maandverbruiken en op basis daarvan voor jaar en halfjaarperiode berekend.	Alle leasecontracten en tank- en laadpassen onderbrengen in Fleetkennis			
			Beperkte hoeveelheden Benzine puur gebruikt, afwijking op footprint is minimaal, daarom voor emissiefactor gewone benzine gekozen.	Alle leasecontracten en tank- en laadpassen onderbrengen in Fleetkennis			
			Auto's worden ook onderling tussen BV's verhuurd/uitgeleend. Risico op dubbele registratie brandstofverbruik en	Alle leasecontracten en tank- en laadpassen onderbrengen in Fleetkennis			
					Fleetmanagement		
						Februari en augustus	
							CO2-Projectleider (na controle op volledigheid en datakwaliteit in juiste Teams map opslaan)

			Kilometerstanden niet structureel goed bijgehouden.	Fleetkennis/shuttel toepassen			
Elektriciteit	kWh		Bij eigen laadpalen geladen kWh's niet inzichtelijk	Opnemen in Fleetkennis			
<b>Zakelijke kilometers</b>							
Auto	km	Declaraties	Zakelijke kilometers omvatten te veel. Er worden hier ook woon-werk kilometers op geboekt.	beleid wijzigen (max 60 km woon-werk ophogen naar reëel getal. Bij grotere afstanden wordt dit nu als zakelijke km's geboekt) + woon-werk kilometer ZZP'ers en andere inhuurkrachten apart registreren.	HR/ administratie	Februari	CO2-Projectleider (na controle op volledigheid en datakwaliteit in juiste Teams map opslaan)
OV			Type privé auto of OV onbekend, daarom emissiefactor 'algemeen' aangehouden.	nog niet nodig	HR	Februari	CO2-Projectleider (na controle op volledigheid en datakwaliteit in juiste Teams map opslaan)
			Niet alle gegevens zijn nauwkeurig gesplitst per BV, footprint per BV is daarom niet 100% sluitend.	registratie per BV invoeren in administratie.	HR/admin		
<b>Vliegreizen</b>							
Vluchten	km	Tickets/facturen	nvt	nvt	HR/administratie	Februari	CO2-Projectleider (na controle op volledigheid en datakwaliteit in juiste Teams map opslaan)

## 4 CO<sub>2</sub>-reductiedoelstellingen en voortgang

Onderstaande doelstellingen zijn gebaseerd op CO<sub>2</sub>-reductiemaatregelen die te vinden zijn in het plan van aanpak in het Excel document "Acties, planning en verantwoordelijkheden". Hier staan tevens de doorberekeningen van de scope 1, 2 en business travel doelstellingen.

### 4.1 Hoofddoelstelling

#### HOOFDDOELSTELLING SCOPE 1 EN 2

Unica Groep wil in 2025 ten opzichte van 2019 41% minder CO<sub>2</sub> uitstoten

Deze doelstelling is gerelateerd aan de omzet en het aantal FTE.

#### REDUCTIEDOELSTELLING PER JAAR

	Scope 1	Scope 2	Business travel	Totaal	Cumulatief
2023	14%	99%	2%	29%	29%
2024	4%	0%	2%	3%	32%
2025	12%	0%	1%	8%	41%
<b>Cumulatief</b>	<b>30%</b>	<b>99%</b>	<b>4%</b>	<b>41%</b>	

#### 4.1.1 Subdoelstellingen

#### SUBDOELSTELLINGEN

	DOELSTELLING
<b>Scope 1</b>	Unica Groep wil in 2025 30% CO <sub>2</sub> reduceren ten opzichte van 2019 in scope 1. Deze doelstelling is gerelateerd aan de omzet en het aantal FTE.
<b>Scope 2</b>	Unica Groep wil in 2025 99% CO <sub>2</sub> reduceren ten opzichte van 2019 in scope 2. Deze doelstelling is absoluut.
<b>Business travel</b>	Unica Groep wil in 2025 4% CO <sub>2</sub> reduceren ten opzichte van 2019 op business travel. Deze doelstelling is gerelateerd aan het aantal FTE.
<b>Groene stroom en alternatieve brandstoffen</b>	Unica Groep wil in 2025 100% Nederlandse groene stroom uit wind en/of zon inkopen en per eind 2025 28% van het wagenpark elektrificeren. Het lange termijn doel is een emissievrij wagenpark in 2030.
<b>Energieverbruik</b>	Unica Groep wil in 2025 9% energieverbruik ten behoeve van huisvesting reduceren ten opzichte van 2019. Deze doelstelling is gerelateerd aan het aantal m <sup>2</sup> kantoor.

## 4.1.2 Bijdrage maatregelen aan hoofddoelstelling

In onderstaande tabel staat het effect van de CO<sub>2</sub> reductiemaatregelen op de hoofddoelstelling en op de betreffende emissiestroom weergegeven. Ook staat het tot nu toe geïdentificeerde verdere reductiepotentieel genoemd. Deze laatste categorie is afhankelijk van de uitkomst van haalbaarheidsonderzoeken.

OPBOUW DOELSTELLING			
MAATREGEL	REDUCTIE OP TOTALE FOOTPRINT	REDUCTIE OP EMISSIESTROOM	EXTRA POTENTIEEL OP EMISSIESTROOM
Terugdringen gasverbruik	0,2%	5%	60%
Elektrificeren wagenpark	21,5%	43%	0%
Inkoop 100% NL groene stroom	18,8%	100%	0%
Terugdringen warmteverbruik	0%	1%	0%
Verminderen business travel	0,3%	4%	12%

## 4.2 CO<sub>2</sub>-Footprint 2021

OVERZICHT CO <sub>2</sub> -EMISSIES, GEHELE ORGANISATIE					Heel jaar	2021
TYPE EMISSIESTROOM SCOPE 1	AANTAL	EENH	CONVERSIEFACTOR (g CO <sub>2</sub> per eenheid)	UITSTOOT (ton CO <sub>2</sub> )	%	
Aardgasverbruik	287.863	m <sup>3</sup>	1.884	542,3	5%	
Brandstofverbruik wagenpark - diesel	1.431.630	liter	3.262	4.670,0	40%	
Brandstofverbruik wagenpark - benzine	1.415.267	liter	2.784	3.940,1	33%	
Brandstofverbruik wagenpark - LPG	1.295	liter	1.798	2,3	0%	
Propaan	126	liter	1.725	0,2	0%	
<b>Totaal scope 1</b>				<b>9.155,0</b>	<b>78%</b>	
TYPE EMISSIESTROOM SCOPE 2	AANTAL	EENH	CONVERSIEFACTOR (g CO <sub>2</sub> per eenheid)	UITSTOOT (ton CO <sub>2</sub> )	%	
Elektriciteitsverbruik - grijze stroom	3.275.014	kWh	556	1.820,9	15%	
Elektriciteitsverbruik - groene stroom	256.213	kWh	0	-	0%	
Elektriciteitsverbruik - opwek zonnepanelen	177.464	kWh	0	-	0%	
Elektriciteitsverbruik - wagens	630.517	kWh	556	350,6	3%	
Warmtelevering - warmte etiket Barendrecht	489	GJ	80.190	39,2	0%	
<b>Totaal scope 2</b>				<b>2.211</b>	<b>19%</b>	

TYPE EMISSIESTROOM BUSINESS TRAVEL	AANTAL	EENH	CONVERSIEFACITOR (g CO <sub>2</sub> per eenheid)	UITSTOOT (ton CO <sub>2</sub> )	
Zakelijk vervoer - gedeclareerde kilometers	2.163.654	km	195	421,9	4%
Zakelijk vervoer - openbaar vervoer	45.966	km	15	0,7	0%
Vliegreizen <700 km	2.260	km	297	0,7	0%
Vliegreizen 700-2500 km	5.265	km	200	1,1	0%
Vliegreizen >2500 km	0	km	147	-	0%
<b>Totaal business travel</b>				<b>424</b>	<b>4%</b>

#### 4.2.1 Voortgang

Sinds het referentiejaar 2019 is de absolute CO<sub>2</sub> uitstoot toegenomen met 13%. Dit is te verklaren door de groei van de organisatie. Gerelateerd aan de omzet is de CO<sub>2</sub> uitstoot gereduceerd met 18%; gerelateerd aan het aantal FTE is de reductie 11%. Het betreft de totale reductie in scope 1, 2 en business travel. Daarmee ligt de organisatie in lijn met de beoogde doelstelling. Kanttekening daarbij is wel dat de coronapandemie van invloed is geweest en verwacht wordt dat de uitstoot in 2022 hoger uit zal vallen.

Er zijn in de afgelopen jaren diverse maatregelen genomen die de relatieve afname van de CO<sub>2</sub>-uitstoot als resultaat hebben. Zo zijn er ook diverse elektrische auto's en busjes in gebruik genomen en zijn diverse maatregelen genomen in het vastgoed. De registratie van deze maatregelen blijkt niet afdoende zodat het gewenste niveau van inzicht nog ontbreekt. Verder is voor een groot deel van het elektriciteitsverbruik in de afgelopen jaren Europees opgewekte groene stroom ingekocht. Dit toont wel de wens om de vergroenen, maar heeft voor de CO<sub>2</sub> uitstoot conform de CO<sub>2</sub> prestatieladder methodiek geen effect. De reden daarvoor is dat de inkoop van buitenlandse groene stroom GvO's er in de praktijk niet toe leidt dat de productie van groene stroom toeneemt. Zie voor verdere uitleg: <https://www.co2-prestatieladder.nl/nl/groene-stroom>.

Het absolute totale energieverbruik is sinds 2019 met 26% toegenomen, terwijl dit gerelateerd aan de omzet juist met 8% is afgenomen en gerelateerd aan het aantal FTE exact gelijk is gebleven. Dit duidt mogelijk op een kleine achterstand ten opzichte van de doelstelling. Het is echter de verwachting dat het doorvoeren van energiebesparende maatregelen in het vastgoed tot een verdere afname leidt.

## 5 Plan van aanpak

CO2-reductiemaatregelen	Planning	Acties 2023	Functie/afdeling	Huidige status (Q4 2022)
<b>HUISVESTING</b>				
<b>Algehele verbetering van inzicht voor het meten, monitoren en coördineren van groepsbrede CO2-reductie</b>				
Ontwikkelen energie/CO2-dashboards met Building Insight (BI)	<b>Q1 2023</b>		Innovation Center	Inventarisatie van opdracht
Verslimmen van meters (gas, elektra, zon) diverse Unica-locaties	<b>Q2 2023</b>	Slimme meters plaatsen (Unica-locaties en UIC)	Energy Solutions/ Innovation Center	Inventarisatie van opdracht
Metten van gas, elektra, zon in multi-tenant gebouwen	<b>Q3 2023</b>	Data in Building Insight (UIC)	Innovation Center	Inventarisatie van opdracht
Centrale vastgoedmanagement tool bouwen	<b>Q2 2023</b>		Facility Management	Inventarisatie van opdracht
Opname gebouwinformatie tbv nieuwe EML en Net Zero routekaart	<b>Q3 2023</b>		Facility Management	ExCo-akkoord nodig
Ontwikkeling Net Zero routekaart (lange termijn)	<b>Q1 2024</b>	Uitvoeren inventarisatie + opdrachtformulering uitvoeren maatregelen	Sustainability Management	ExCo-akkoord nodig
Afspraken bij energieprestatie huurcontracten (Greenlease)	<b>Q1 2024</b>		Facility Management	
<b>Scope 1 - Gasverbruik</b>				
Klimaatinstallatie opnieuw in laten stellen	<b>Q1 2023</b>	Uitvoeren	Facility Management	Kaders worden uitgeschreven
Ruimte setpoints naar 19 grd verwarmen	<b>Q1 2023</b>	Uitvoeren	Facility Management	Kaders worden uitgeschreven

Bedrijfstijdencontrole: koeling/verwarming in/uitschakelen max 30 minuten voor (einde) werktijd	<b>Q1 2023</b>	Uitvoeren	Facility Management	Kaders worden uitgeschreven
Stooklijncontrole / optimalisatie (aanvoertemperaturen optimaliseren / naar beneden bijstellen)	<b>Q1 2023</b>	Uitvoeren	Facility Management	Kaders worden uitgeschreven
Plan verduurzamingsmaatregelen Unica-locaties (a.d.h.v. nieuwe EML lijst-gebouwopname)	<b>Q4 2023 uitgezocht</b>		Facility Management	ExCo-akkoord nodig gebouwopname
Centrale inkoop van groen gas alle Unica-locaties	<b>Q4 2023 uitgezocht</b>	Haalbaarheidsonderzoek uitvoeren	Facility Management	Aan ExCo voorleggen
<b>Scope 2 - Elektriciteitsverbruik gebouwen</b>				
Vergroenen grijze stroom met GvO's Nederlandse zon/wind	<b>vanaf 2023</b>		Energy Solutions	ExCo-akkoord nodig
Vergroenen grijze stroom op locaties met all-in huurcontract	<b>vanaf 2023</b>		Energy Solutions	ExCo-akkoord nodig
Ruimte setpoints naar 23 of 24 grd koelen (of hoger, wat we acceptabel achten)	<b>Q1 2023</b>	Uitvoeren	Facility Management	Kaders worden uitgeschreven
Bedrijfstijdencontrole: koeling/verwarming in/uitschakelen max 30 minuten voor (einde) werktijd	<b>Q1 2023</b>	Uitvoeren	Facility Management	Kaders worden uitgeschreven
Plan verduurzamingsmaatregelen Unica-locaties (a.d.h.v. nieuwe EML lijst-gebouwopname)	<b>Q4 2023 uitgezocht</b>		Facility Management	ExCo-akkoord nodig gebouwopname
Centrale energie inkoop voor alle Unica-locaties	<b>Q4 2023 uitgezocht</b>	Haalbaarheidsonderzoek uitvoeren	Energy Solutions	Aan ExCo voorleggen

<b>Scope 2 - Warmteverbruik</b>				
Instellingen stookprogramma controleren	<b>Q2 2023</b>		Facility Management	Kaders worden uitgeschreven
<b>MOBILITEIT</b>				
<b>Algehele verbetering van inzicht voor het meten, monitoren en coördineren van groepsbrede CO2-reductie</b>				
Alle bedrijven over naar Fleetkennis voor wagenparkbeheer (inzicht in Hubble)	<b>Q1 2023</b>	Bedrijven onboarden	Fleet management	ExCo informeren
Zakelijke en woon-werk kilometers van alle Unica-bedrijven centraal inzichtelijk maken	<b>Q3 2023</b>		HR Administratie	
Bijhouden verbruik en kilometerstanden per voertuig	<b>Reeds beschikbaar (Hubble)</b>		Fleet management	Leasemaatschappijen proactief berijders informeren over hoe zuinig er gereden wordt.
Maximale CO2-uitstoot per gereden kilometer bepalen (vb regeling werkgebonden personenmobiliteit)	<b>eind 2023 uitgezocht</b>		Fleet management	Fleetkennis om assistentie en advies vragen
Inzicht in verbruik gebouwgebonden laadpalen Unica-locaties	<b>Ntb; afhankelijk van technische haalbaarheid</b>		Innovation Center	Vraag ligt bij development
<b>Scope 1 - Brandstofverbruik</b>				
Uitfasering van brandstofauto's formaliseren in mobiliteitsbeleid/regeling	<b>Q1 2023</b>		Fleet management/ HR	Nog in beleid opnemen
EV verplicht voor categorie 4 t/m 6. Vanaf 2023 ook categorie 3. Vanaf 2024 ook categorie 2. Vanaf 2025 alle lease categorieën.	<b>2022</b>	EV verplicht voor categorie 3 en hoger	Fleet management	Nog in beleid opnemen
Geel-grijze kentekens elektrificeren		Bij vervanging of nieuwe keuze voor elektrisch tenzij...	Fleet management	Nog in beleid opnemen



Gefaseerd EV servicebussen invoeren		Technische mogelijkheden onderzoeken. Start inzet kleine aantallen per vestiging	Fleet management	Nog in beleid opnemen
Uitfaseren aangekochte bussen en auto's			Fleet management	Nog in beleid opnemen
Demotiveren/bemoeilijken vervroegd fossiel bestellen			Fleet management	Nog in beleid/aanpak opnemen
Slimme bandenpompen op alle Unica-locaties			Fleet management	Beschikbaar bij Arnhem, Oosterhout, Rotterdam, Hoevelaken, Bodegraven en Amsterdam
Stimuleren maandelijkse controle bandenspanning			Fleet management	Bewustwordingscampagne starten i.s.m. Stichting Band op Spanning (=slimme bandenpomp)
Bewustwording van bestuurders over hun rijgedrag		Voortzetten pilot e-Driver in Arnhem en bij succes verder uitrollen	Fleet management	Pilot in vestiging Arnhem met e-Driver in september van start gegaan. Nogmaals onder de aandacht brengen
Snelheidsbegrenzer op nieuwe servicebussen instellen (Ecodrive)	<b>eind 2023 uitgezocht</b>		Fleet management	ExCo-akkoord nodig
Beschikbaar stellen van elektrische deelauto's op vestigingen			Fleet management	ExCo-akkoord nodig
<b>Scope 2 - Elektriciteitsverbruik wagenpark</b>				
Extern geladen kWh vergroenen met GvO's Nederlandse wind/zon	<b>Q4 2022 gereed</b>	voortzetten	Facility Management	Plan ligt klaar om GvO's in te kopen via Helleman's Consultancy

Laadcapaciteit Unica-locaties uitbreiden			Facility Management	Aan ExCo voorleggen + pva opstellen
Minimaal 1 laadpaal per 20 parkeerplaatsen	<b>Q1 2024</b>			
Minimaal 1 laadpaal per 10 parkeerplaatsen	<b>Q1 2025</b>			
Minimaal 1 laadpaal per 10 parkeerplaatsen met slimme koppeling gebouwen t.b.v. optimalisatie energiehuishouding	<b>Q1 2026</b>			
<b>Scope 3 - Business travel (en woon-werk)</b>				
Grondige analyse van werkgebonden kilometers (zakelijk en woon-werk)	<b>Q2 2023</b>		Fleet management/ HR	In progress
Inzicht verkrijgen in type/categorie privé auto	<b>eind 2023 uitgezocht</b>		Fleet management/ HR	Haalbaarheidsonderzoek uitvoeren
Beleidsplan voor verduurzaming werkgebonden kilometers	<b>eind 2023 uitgezocht</b>	Onderzoeken leasefiets	Fleet management/ HR	Haalbaarheidsonderzoek uitvoeren
Hybride thuiswerkbeleid	<b>eind 2023 uitgezocht</b>		HR	Haalbaarheidsonderzoek uitvoeren
OV-pas beschikbaar voor alle medewerkers voor zakelijke reizen	<b>eind 2023 uitgezocht</b>		Fleet management/ HR	Haalbaarheidsonderzoek uitvoeren
Introduceren van fietsplan en fietsvergoeding	<b>eind 2023 uitgezocht</b>		Fleet management/ HR	Haalbaarheidsonderzoek uitvoeren
Beleid trein of vliegreizen < 750km	<b>eind 2023 uitgezocht</b>		HR	Haalbaarheidsonderzoek uitvoeren
Elektrische pool auto's beschikbaar stellen	<b>eind 2023 uitgezocht</b>		Fleet management/ HR	Haalbaarheidsonderzoek uitvoeren

## Disclaimer & Colofon

### Uitsluiting van juridische aansprakelijkheid

Hoewel de informatie in dit rapport afkomstig is van betrouwbare bronnen en exceptionele zorgvuldigheid is betracht tijdens het samenstellen van deze rapportage kunnen De Duurzame Adviseurs geen juridische aansprakelijkheid aanvaarden voor fouten en onnauwkeurigheden, ongeacht de oorzaak daarvan en voor schade als gevolg daarvan. De borging en uitvoering van de opgestelde doelen en maatregelen aanwezig in dit rapport liggen bij de verantwoordelijkheid van de opdrachtgever. Voor het niet behalen van doelen en/of het onjuist aanleveren van data door de opdrachtgever, kunnen De Duurzame Adviseurs niet aansprakelijk worden gesteld.

In geen enkel geval zijn De Duurzame Adviseurs, haar eigenaren en/of medewerkers aansprakelijk ten aanzien van indirecte, immateriële of gevolgschade met inbegrip van gederfde winst of inkomsten en verlies van contracten of orders.

### Bescherming intellectueel eigendom

Het auteursrecht op dit document berust bij De Duurzame Adviseurs of bij derden welke bij toestemming deze documentatie beschikbaar hebben gesteld aan Unica Groep. Vermenigvuldiging in wat voor vorm dan ook is alleen toegestaan door voorafgaande toestemming door De Duurzame Adviseurs.

### Ondertekening

Auteur(s):	M. Havik, De Duurzame Adviseurs
Kenmerk:	CO <sub>2</sub> -Prestatieladder Verslag 2022
Datum:	27-01-2023
Versie:	1.2
Verantwoordelijke projectleider:	L. Portanger